

安装和操作 Back-UPS® BK500Y-CH

安全



本设备仅适合在室内使用。

请勿在阳光直射、接触到液体、灰尘过多或湿度过大的地方使用本设备。

请确保未阻塞 UPS 上的排气口。预留足够的空间，以保证适当通风。

电池通常可以使用二到五年。环境因素会影响电池寿命。高温、市电不稳定以及频繁、短时间的放电会缩短电池寿命。

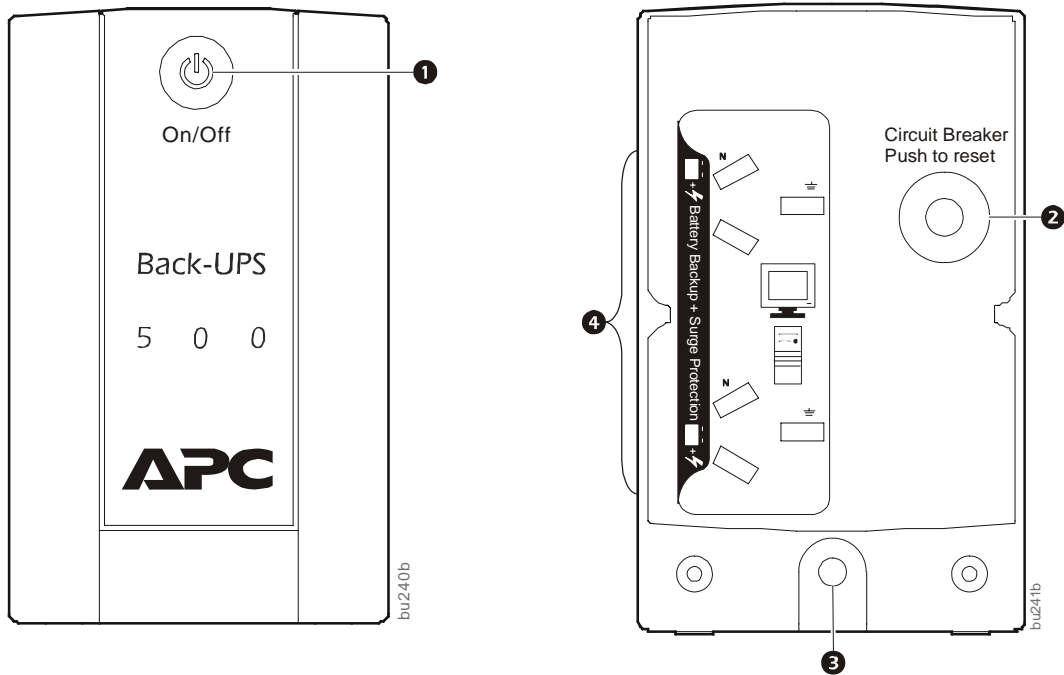
将 Back-UPS 电源线直接连接到壁式插座。请勿使用浪涌保护器或电源延长线。

规格

| | | |
|---------|---|----------------------------|
| 输入 | 电压 | 220 Vrms, 额定 |
| | 频率 | 45 - 55 Hz |
| | 持续低压转换 | 165 Vrms, 典型 |
| | 过电压转换 | 266 Vrms, 典型 |
| 输出 | UPS 总容量 | 500 VA, 300 W |
| | 电压 — 电池模式 | 220 Vrms ± 8% 步进式近似正弦波 |
| | 频率 — 电池模式 | 120 Hz ± 3 Hz |
| | 转换时间 | 典型为 8 ms, 最长为 10 ms |
| 防护和滤波 | AC 浪涌防护 | 全天候, 160 焦耳 |
| | AC 输入 | 可复位断路器 |
| 电池 | 类型 | 密封式免维护铅酸电池 |
| | 容量 | 12 V, 4.5 Ah |
| | 平均使用寿命 | 2 - 5 年 (由放电周期数和环境温度决定) |
| | 典型充电时间 | 16 小时 |
| 物理规格 | 净重 | 7.20 lb (3.3 kg) |
| | 尺寸 长 x 宽 x 高 | 21.3 cm x 8.2 cm x 13.3 cm |
| | 工作温度 | 0°C 到 40°C |
| | 存放温度 | -15°C 到 45°C |
| | 工作相对湿度 | 0 到 95% 无冷凝湿度 |
| | 工作海拔高度 | 0 到 10000 ft (0 到 3000 m) |
| EMC 合规性 | 本设备符合 FCC 法规第 68 部分和第 15 部分的规定。操作必须符合以下两个条件: (1) 此设备不会产生有害干扰, 并且 (2) 此设备必须能够承受收到的任何干扰, 包括可能导致意外操作的干扰。 | |

安装

连接设备



| | | |
|---|--------------|---|
| ❶ | 电源开启/关闭 | 使用此按钮开启或关闭 Back-UPS。 |
| ❷ | 电路断路器 | 用于在出现导致电路断路器跳闸的过载状况后重设系统。 |
| ❸ | 市电电源线 | 使用此电源线将 Back-UPS 连接到市电。 |
| ❹ | 电池后备 + 防浪涌插座 | <p>这些插座在停电和电压波动期间为连接的设备提供时间有限的电池后备电源。电池后备电源插座仅在 Back-UPS 开启时才会为连接的设备提供电池电源。将关键设备连接到这些插座。关键设备包括计算机、计算机显示器、调制解调器或其他对数据敏感的设备。</p> <p>请勿将水族馆设备、激光打印机、碎纸机、污水泵或者风扇连接到这些插座，因为 Back-UPS 的修正正弦波输出可能会导致这些设备出现性能下降的情况。</p> <p>请勿将浪涌保护器或延长线连接到这些插座。</p> |

操作

开启 Back-UPS

按下 Back-UPS 前面板上的 POWER ON（电源开启）按钮。**Power On/Replace Battery（电源开启/更换电池）** 指示灯将会亮起，并且还会出现短促的一声警报，表示 Back-UPS 正为连接的设备提供保护。

当连接到市电时，Back-UPS 电池将在头 16 小时内充满电。当 Back-UPS 连接到市电并且处于开启或者关闭状态时，Back-UPS 电池将进行充电。在此初始充电期间电池可能无法提供额定的电池工作时间。

状态指示灯

| 指示灯 | 声音报警 | 状态 |
|-------------------------|------------------------|---|
| 亮起绿色 | 无 | 电源开启 — Back-UPS 正在为所连接的设备提供市电。 |
| | 持续鸣响 | 过载警报 — Back-UPS 输出的电压超过允许的额定市电电压。断开不必要的设备。 |
| | 持续哔哔声 | 过载关机 — 在市电模式下运行时，Back-UPS 出现过载状况。逐个断开不必要的设备，直至过载状况得到解决。如果过载状况未得到解决，Back-UPS 将关机。 |
| 亮起绿色 指示灯在出现哔哔声时不会亮起。 | 每 30 秒钟发出 发出啾啾声 4 次 | 电池模式 — Back-UPS 正在向电池后备插座提供电池电源。 |
| 闪烁绿色 | 每半秒发出急促 哔哔声一次 | 电池电量低警告 — Back-UPS 正在向电池后备插座提供电池电源并且电池临近完全放电状态。 Back-UPS 关机前还可供电 2 分钟。 |
| | 持续鸣响 | 更换电池 — 电池被断开连接。 电池需要充电或更换。 |
| | 每 2 秒钟 发出啾啾声 1 次 | 充电器警告 — Back-UPS 遇到内部故障，但仍继续给连接的设备供电。 请联系 APC 技术支持。 |
| 未亮起 | 持续鸣响 | 电池模式过载 — 在电池模式下运行时，连接的设备所消耗的电压超过了电池容量可提供的电压。 逐个断开不必要的设备，直至过载状况得到解决。 如果问题仍然存在，请联系 APC 技术支持。 |
| | 持续鸣响 | 电池模式过载关机 — 在电池模式下运行时，Back-UPS 出现过载状况。逐个断开不必要的设备，直至过载状况得到解决。如果过载状况未得到解决，Back-UPS 将关机。 |
| | 持续鸣响 | 内部充电器故障 — Back-UPS 出现内部故障，不再为连接的设备供电。 请联系 APC 技术支持。 |

故障排除

| 问题 | 可能的原因 | 纠正措施 |
|--|--|--|
| Back-UPS 无法启动。 | Back-UPS 没有连接到市电电源。 | 确认 Back-UPS 稳固连接到市电插座。 |
| | 电路断路器跳闸。 | 从 Back-UPS 断开不必要的设备。复位电路断路器。重新连接设备，每次连接一台。如果电路断路器再次跳闸，请断开导致跳闸的设备的连接。 |
| | 内置电池未连接。 | 连接电池。 |
| | 市电输入电压超出范围。 | 调整转换电压和敏感度范围。 |
| 在连接到市电时，Back-UPS 在电池模式下运行。 | <ul style="list-style-type: none"> • Back-UPS 电源线没有稳固连接到壁式插座。 • 壁式插座未接通市电。 • 电路断路器跳闸。 | 确认插头完全插入壁式插座。用其他设备检查壁式插座是否接通市电。 |
| | Back-UPS 正在进行自检。 | 不必采取任何措施。 |
| | <ul style="list-style-type: none"> • 市电输入电压超出范围。 • 频率超出范围。 • 波形失真。 | 调整转换电压和敏感度范围。 |
| Back-UPS 未能提供预期的后备时间。 | 电池后备电源插座可能满载或负载不当。 | 从电池后备插座断开不必要的设备。 |
| | 电池最近在停电期间放电，并且未重新充满电。 | 给电池充电 8 个小时。 |
| | 电池的有效使用寿命已结束。 | 请更换电池。 |
| BATTERY (电池) 和 ONLINE (联机) 指示灯交替闪烁。 | 电池的有效使用寿命已结束。 | 请更换电池。 |
| BATTERY 指示灯亮起并响起持续的鸣响警报。 | 连接到 Back-UPS 的设备正在消耗超过 Back-UPS 可提供的电量。 | 从电池后备插座断开不必要的设备。 |

保修服务

本产品自购买之日起提供两 (2) 年的标准保修服务。APC 标准程序是用工厂翻新装置替换原有装置。如果由于退回的设备已分配资产标签且已设置折旧计划表，客户必须取回原有设备，则必须在首次联系 APC 技术支持代表时就阐明这一需要。一旦维修部收到缺陷设备，APC 将立即发运更换设备；或者收到有效的信用卡号码，APC 可在客户发回设备的同时发运更换设备。客户负责支付设备运送到 APC 的运费。APC 负责支付设备运回给客户的陆运运费。

维修

如果需要维修本设备，请勿将其退还给经销商。请遵循以下步骤：

1. 查阅本手册的“故障排除”部分排除常见问题。
2. 如果问题仍未解决，请通过访问网站 www.apc.com 与 APC 客户支持部门联系。
 - a. 记下型号、序列号以及购买日期。型号和序列号位于设备的后面板上，在特定型号的设备上，也可通过 LCD 显示屏获取这些信息。
 - b. 致电 APC 客户支持部门，技术人员将尝试通过电话解决问题。如果这样不能解决问题，技术人员将向您提供一个退回材料授权书号码 (RMA#)。
 - c. 如果设备还在保修期内，则可获得免费维修。
 - d. 不同国家或地区的维修和退货程序可能有所不同。请访问 APC 网站，以获取每个国家或地区的具体说明。
3. 正确包装本设备，以免在运输过程中受损。切勿使用泡沫颗粒包装。运输过程中造成的损坏不在保修范围之内。

注：在美国境内运送或运送至美国时，根据美国运输部 (DOT) 和国际航空运输协会 (IATA) 的规定，在运输前应始终断开 UPS 电池的连接。内部电池可留在 UPS 中。
4. 请在包装外面注明客户支持部门提供的退回材料授权书号码 (RMA#)。
5. 通过托运公司将设备退回到客户支持部门提供的地址处，托运时请为其保价并预付运费。

APC 客户支持（中国）

| | |
|------|---|
| 公司网址 | http://www.apc.com/cn |
| 电话 | 400 810 1315 |

